



Rapport d'activités 2013

Réserve Naturelle de l'Ile du Grand Connétable



Réserve Naturelle
ÎLE DU GRAND-CONNÉTABLE

Réserve naturelle de l'île du Grand Connétable

15 avenue Louis Pasteur

97300 Cayenne

0594 39 00 45

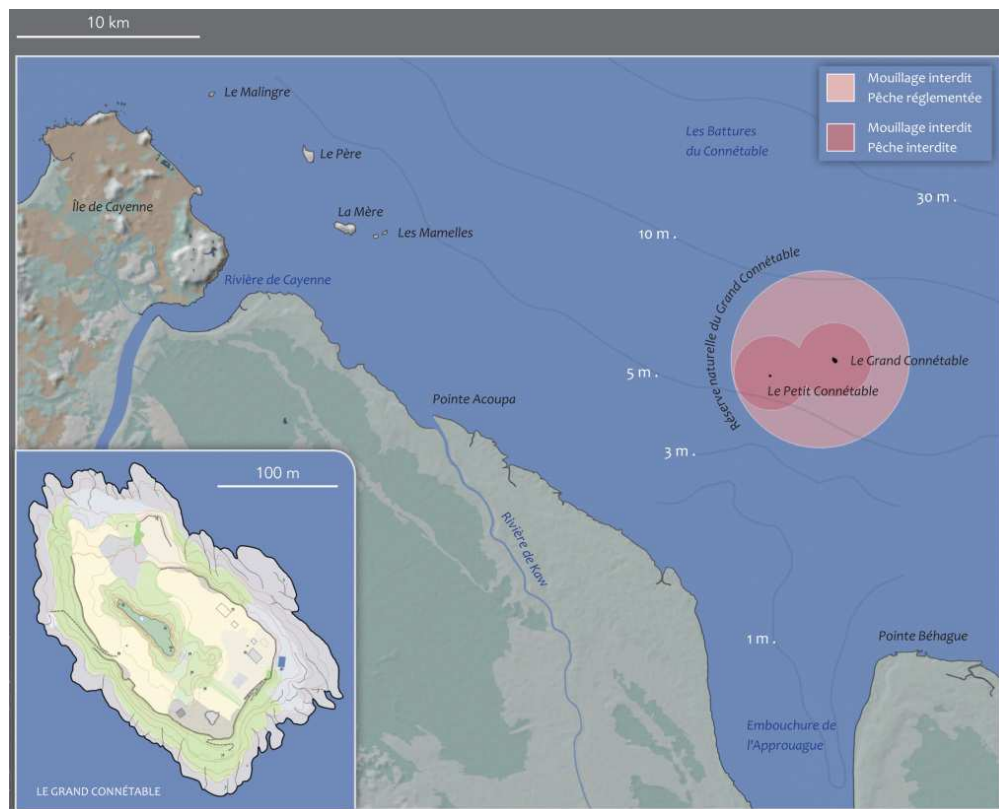
grand.connetable@espaces-naturels.fr



INTRODUCTION

A 18 km des côtes de la Guyane, au large de l'embouchure de l'Approuague ($4^{\circ} 49' 30''$ N, $51^{\circ} 56'$ W), se dresse l'Île du Grand Connétable. C'est un îlot rocheux inhabité et de faible superficie (environ 3 ha). Son profil particulièrement escarpé et marqué d'un proéminent piton central signale la limite des eaux littorales, issues des fleuves amazoniens et guyanais, avec les eaux vertes océaniques du plateau continental. Les courants y sont intenses, dirigés vers le Sud-Ouest, et la houle rend les accostages souvent périlleux.

La réserve comprend deux îlots rocheux : l'île du Grand Connétable et l'îlot du Petit Connétable ainsi qu'une partie maritime comprise dans un cercle de 2,7 milles marins de rayon (5 km), centré sur le point le plus haut de l'île du Grand Connétable.



EDITO

Au cours de l'année 2013, le nouveau plan de gestion 2013-2017 a été validé. Ce document est disponible sur le site internet de la réserve.

Quelques éléments marquants pendant l'année 2013 :

Après une reproduction des sternes coloniales en demi-teinte en 2012, l'année 2013 a permis de revoir des effectifs importants sur la réserve.

Concernant le milieu marin, la réserve a poursuivi ses efforts pour l'étude et la conservation du Mérrou géant.

Du côté des actions de communication, l'année 2013 a vu la création de la visite virtuelle, première du genre en Guyane et la parution d'une newsletter.

À terre, la fin d'année a été riche en changement. Antoine Hauselmann conservateur de la réserve depuis début 2009, a quitté ses fonctions en septembre. Nous profitons de ce rapport d'activités pour saluer son investissement pour la réserve. Il laisse derrière lui un bilan très positif, et particulièrement avec la rédaction et la validation du nouveau plan de gestion de la réserve. Kévin Pineau le remplace depuis le mois d'octobre.

Pour plus d'info :

www.reserve-connetable.com

www.facebook.com/RNGrandConnetable



UNE EQUIPE

Antoine Hauselmann

Conservateur de la réserve, il est en charge de la gestion du site et coordonne l'ensemble des projets. Il représente la réserve naturelle au sein des instances locales et nationales. Antoine a quitté son poste en septembre 2013.



Kévin Pineau

Il a remplacé Antoine au poste de conservateur en septembre 2013. Il est en charge de la gestion du site et coordonne l'ensemble des projets.

Alain Alcide

Garde technicien à temps plein, il assure l'entretien du site ainsi que sa surveillance. Sa présence au sein du personnel de la réserve depuis plus de dix ans en fait le doyen de l'équipe. Il est en charge de la sensibilisation des plus jeunes ainsi que de l'appui technique au projet mérou.



Louise Bétremieux

Garde technicienne à mi-temps depuis novembre 2012. Elle vient en appui au poste de conservateur et une de ses premières tâches a été de rédiger une partie du plan de gestion 2013-2017.

FORMATION ET RENCONTRES

Formation du personnel

Alain Alcide a suivi deux formations :

- Sécurité en mer (ONCFS)
- Technique d'interpellation (TEMEUM – ONCFS)

Louise Bétremieux a suivi trois formations :

- Sécurité en mer (ONCFS)
- Permis côtier
- Recherche de financement

Participations aux temps forts des réseaux

➤ Le congrès des Réserves naturelles

Antoine Hauselmann, Alain Alcide et Louise Bétremieux se sont rendus au congrès annuel de RNF qui s'est tenu en Ile-de-France. Ils ont notamment participé à la commission Outre-Mer qui s'est déroulée à cette occasion.

La réserve reçoit l'ensemble des informations du réseau et peut à tout moment contacter l'une ou l'autre des réserves pour d'éventuels échanges de savoirs.

➤ Conservatoire des Espaces Naturels de Guyane (CENG)

Le GEPOG et la réserve sont membres du conseil d'administration.

Elle bénéficie du catalogue des formations offertes par l'ATEN et le réseau TEMEUM via une coordination du CEN, ce qui permet à ses salariés de suivre des formations totalement gratuites directement applicables pour l'exercice de leur activité.

Kévin Pineau a représenté le CENG au congrès annuel des CEN qui s'est tenu en Bourgogne.

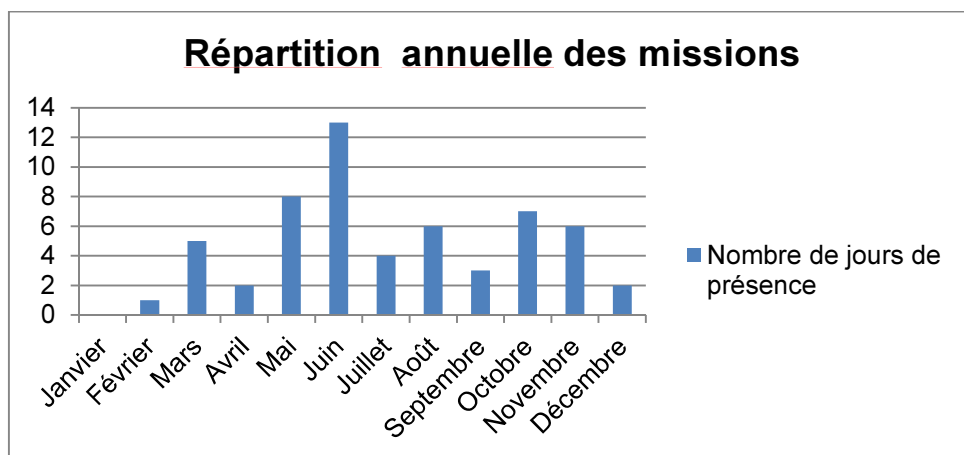
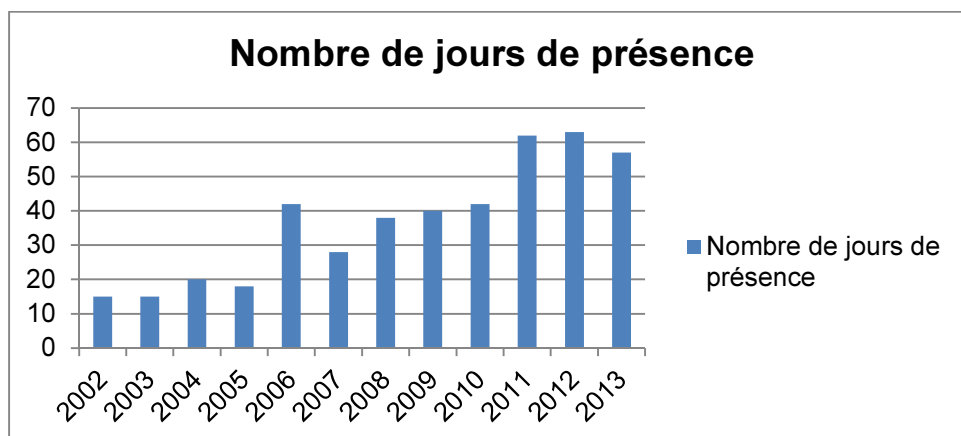
Le CENG assure également la coordination des Journées d'Echanges Techniques (JET) entre les gardes des espaces naturels membres. La RNC participe à l'organisation de ces JET, mais y intervient activement aussi. Ainsi, les gardes se sont rendus aux JET d'octobre sur la thématique « Sensibiliser dans les espaces naturels » aux Pripris de Yiyi. Alain Alcide a présenté son travail avec les écoles et les centres aérés, tandis que Louise Bétremieux a fait un retour d'expérience sur la visite virtuelle.

Succédant à Antoine Hauselmann, Louise Bétremieux occupe le siège de la trésorerie au CA du GRAINE. La réserve essaie de favoriser la thématique « biodiversité » dans les actions EEDD en Guyane. Un projet d'échanges de compétences et de savoirs entre animateurs EEDD et gardes-techniciens est en cours d'élaboration en collaboration avec Camille Guédon, Directrice du GRAINE.

PLANNING ANNUEL DES SORTIES

En 2013, nous avons maintenu un nombre élevé de missions de terrain. Depuis 2011, nous arrivons à maintenir 60 journées de présence au sein de la réserve. Les missions de début d'année sont moins fréquentes en raison de l'état de la mer. Les actions de l'équipe ne peuvent être réellement planifiées qu'à partir de la mi-mars.

Par ailleurs, on constate une nette augmentation de la surveillance du site avec près de quatre fois plus de sorties sur la réserve qu'il y a 10 ans. Ces sorties sur le site de la réserve permettent donc de maintenir une présence régulière qui est forcément dissuasive vis-à-vis des éventuelles activités illicites (braconnage) et incivilités.



PLAN DE GESTION

Le 16 Mai 2013, le nouveau plan de gestion de la réserve a été validé à l'unanimité par le Conseil Scientifique du Patrimoine Naturel (CSRPN). Ce document couvre la période 2013-2017, le plan de gestion est un outil qui permet de définir, de programmer et de contrôler la gestion de manière objective et transparente.

Le nouveau plan de gestion définit deux objectifs à long terme pour la réserve :

- Préserver les colonies d'oiseaux de la réserve

« L'abondance des espèces rencontrées et la responsabilité de la réserve vis-à-vis de la conservation de ces espèces sont à l'origine de sa création. Devant la rareté des milieux favorables à la reproduction sur la côte des Guyanes, la réserve naturelle a une grande responsabilité vis-à-vis des oiseaux marins nicheurs, ce qui place leur conservation au premier rang des objectifs de gestion. Devant la régression au niveau international des sites favorables à la reproduction, la protection et l'étude des oiseaux marins sont les premiers objectifs de conservation de la réserve. Il s'agit donc de maintenir des conditions optimales de reproduction et d'observation des oiseaux marins nicheurs du Connétable. »

- Préserver le milieu marin

« Les milieux marins rocheux sont rares et peu connus en Guyane. Ils constituent une entité écologique particulière et importante sur l'écosystème marin. Les zones rocheuses sont des habitats indispensables dans le cycle de vie de certaines espèces. L'île est donc à la base d'une chaîne alimentaire qui profite aussi bien à des espèces sédentaires qu'à des espèces migratrices. La conservation de cet habitat et des espèces passe donc principalement par une absence de dérangement par l'homme notamment à travers l'interdiction de la pêche. Il s'agit donc également d'exploiter l'existence de cette zone protégée dans la gestion rationnelle des pêcheries guyanaises. La réserve a donc un rôle à jouer sur ce volet afin de mieux connaître ce milieu. La réserve peut avoir l'ambition d'être moteurs sur cette thématique de conservation qui n'est que très peu abordée en Guyane. De nombreux exemples illustrent l'importance des réserves dans la gestion de la biodiversité et des stocks halieutiques, cet objectif passant tout d'abord par une amélioration des connaissances de l'écosystème jusqu'ici encore assez méconnu. »

Pour atteindre ces objectifs, 72 actions ont été planifiées. Ces actions concernent la gestion des habitats, les suivis écologiques, la recherche scientifique, la police et surveillance, la pédagogie, la gestion administrative et enfin les travaux d'aménagement ou d'entretien.


Réserve Naturelle
ÎLE DU GRAND-CONNÉTABLE



Plan de gestion
2013-2017



GESTION DES HABITATS

L'entretien des sites de nidification a été effectué entre mars et avril. Sept journées ont été nécessaires à cinq personnes en moyenne. Comme chaque année, une zone de 3 500 m² a été débroussaillée afin d'offrir aux sternes coloniales des reposoirs nus de toute végétation permettant leur nidification. Ces opérations sont effectuées grâce à des échanges inter-réserves.

Comme l'année dernière, seule la zone habituellement utilisée par les oiseaux a été entretenue, favorisant ainsi la cohésion au sein des colonies. Contrairement à 2012, nous n'avons pas observé de repousse précoce de la végétation, permettant ainsi une reproduction optimale des Sternes.

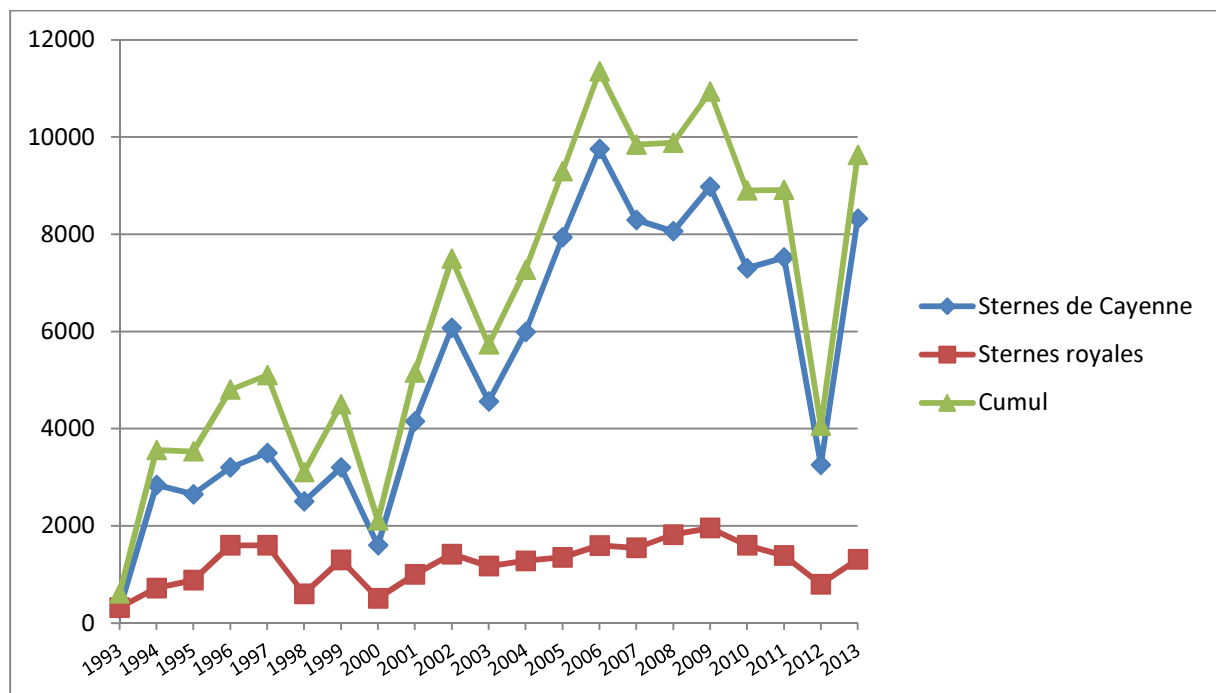


SUIVIS SCIENTIFIQUES ET INVENTAIRES

➤ Sternes de Cayenne et Sternes royales

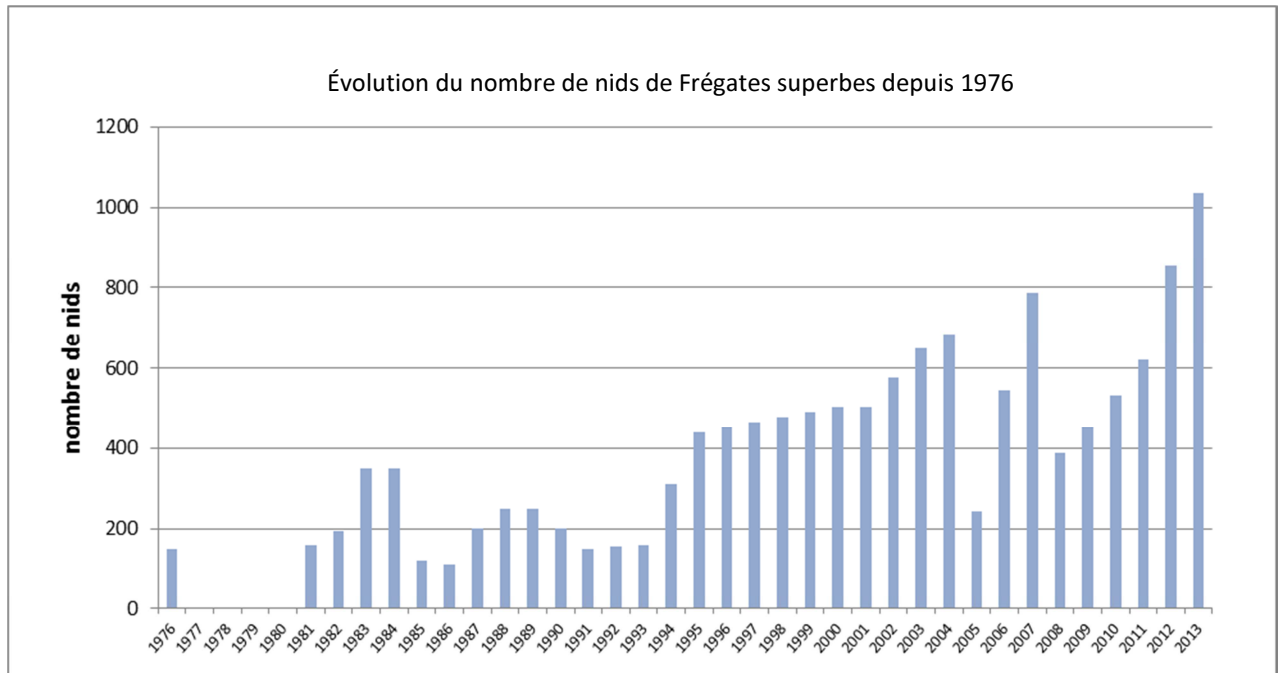
Après une année 2012 en demi-teinte suite à une repousse précoce de la végétation sur la plateforme de reproduction, nous retrouvons en 2013 des effectifs de Sternes plus importants et plus conformes aux effectifs observés depuis quelques années.

Pour 2013, les effectifs nicheurs s'élèvent à 8320 couples de Sternes de Cayenne et 1309 de Sternes royales. Pour un total cumulé de 9629 couples pour les deux espèces.



➤ Suivi de la colonie de Frégates superbes

Comme chaque année, la colonie de Frégates superbes a fait l'objet d'un comptage exhaustif du nombre de nid occupés. La tendance à l'augmentation de la population nicheuse continue de se confirmer comme le montre le graphique ci-dessous. On dénombre désormais 1035 nids actifs sur l'île.



➤ Estimation de la taille de population des Iguanes verts

L'un des objectifs du plan de gestion est de travailler sur l'interaction entre les Iguanes verts (*Iguana iguana*) et les sternes coloniales. En effet, les Iguanes en se déplaçant sur l'île peuvent être source de dérangements pour les Sternes. Celles-ci peuvent alors s'envoler et laisser leurs œufs ou poussins sans surveillance. Les Mouettes atricilles en profitent ainsi pour prédater ces œufs et ces poussins. Deux actions ont été décidées, l'une consistant à évaluer l'importance de ces dérangements et l'importance de ces prédatations et une autre action consistant à estimer la taille de la population d'Iguanes présente sur l'île.



Le protocole de capture/marquage/recapture pour estimer la taille de la population a été testé avec succès. Il sera mis en œuvre en septembre 2014.

➤ Programme de surveillance de la DCE

Dans le cadre de la Directive Cadre Eau (DCE), la réserve gère deux stations de prélèvements au niveau de l'île du Connétable et de l'îlet la Mère. Ces prélèvements d'eau sont effectués une fois par mois en saison des pluies et deux fois par mois en saison sèche.

Les prélèvements servent à mesurer la température, le pH, la turbidité, l'oxygène dissous et les taux de chlorophylle, nutriments et phytoplancton présents dans l'eau.

➤ Inventaire des invertébrés terrestres

En juin 2013, la réserve a procédé à un complément d'inventaire mené par l'entomologue Eddy Poirier qui avait déjà réalisé le premier inventaire en 2009. Cet inventaire a permis d'ajouter trois nouvelles espèces de Lépidoptères et deux nouvelles espèces d'Hyménoptères. La biodiversité totale de la réserve s'élève désormais à 16 taxons.



Polistes canadensis



Junonia litalis



Xylophanes tersa

➤ Inventaire floristique et suivi de la dynamique des habitats

Au mois de juin, une nouvelle mission d'inventaire de la biodiversité végétale a été entreprise après celle réalisée en 2011. C'est Rémi Girault, botaniste, qui est venu réaliser cet inventaire en tant que bénévole. L'identification des échantillons d'herbier est en cours, mais la tendance va vers une simplification de la composition végétale de la réserve, au profit de quelques espèces parfaitement adaptées aux conditions particulières que l'on retrouve sur l'île.



➤ Recherche sur la contamination en polluants des oiseaux marins

La reproduction des oiseaux est toujours une période riche en coopération, notamment avec des équipes de recherche. Cette année, Olivier Chastel, chargé de recherche au Centre d'Études Biologiques de Chizé (CEBC/CNRS), et Paco Bustamante, chercheur à l'UMR (Unité Mixte de Recherche) « Littoral ENvironnement et Sociétés » de la Rochelle, sont venus sur la réserve. Ces deux scientifiques collaborent pour répondre à des problématiques de contamination des oiseaux marins. Ayant déjà mis en évidence une forte contamination des poussins par le mercure aux îles Kerguelen, O. Chastel, en habitué de la réserve, s'est posé la question de la contamination des oiseaux du Grand Connétable. En effet, une comparaison avec d'autres bassins océaniques pourrait s'avérer très instructive. De plus, aucun état zéro de ce type n'existe en Guyane.



En mai, l'équipe de la réserve a donc apporté un appui technique et ses connaissances du terrain aux deux spécialistes afin d'effectuer des prélèvements sanguins sur les oiseaux nicheurs et poussins du Connétable. Les prélèvements sont en cours de traitement.

➤ Etude et conservation du Mérou géant en Guyane



Depuis plusieurs années, la réserve se pose comme un acteur central dans l'étude et la conservation du Mérou géant, espèce emblématique de nos eaux guyanaises. Une thèse est en cours sur ce sujet par Céline Artéro. La réserve, site d'étude de cette thèse, apporte son soutien logistique et technique pour les campagnes de pêches scientifiques et pour la pose de balises satellites (pop-up) Argos sur les Mérous, et leur recherche éventuelle lors de leur largage. Cette année, nous avons procédé à 7 sorties dédiées à cette thématique. La thèse touche à sa fin, les résultats sont attendus pour le milieu de l'année prochaine.

SURVEILLANCE ET POLICE

Cette année encore les missions de police spécifiques se sont intensifiées sur les périodes favorables pour la pêche, quatre sorties conjointes avec l'ONCFS ont donc été réalisées. Lors de ces missions, en supplément de la surveillance de la réserve, une visite des battures du Connétable (site hors réserve) était effectuée. Ce site est très prisé par les pêcheurs plaisanciers de l'île de Cayenne, et c'est l'occasion de rappeler la réglementation en vigueur concernant le Mérou géant (à savoir un seul individu capturé par embarcation et par sortie).

Concernant la pêche illégale, la présence de tapouilles clandestines a été importante au mois de juin, avec douze bateaux illégaux observés.

Ce phénomène sur lequel les agents de la réserve ne sont pas compétents représente une menace très préoccupante. Nous attendons de la part de l'Action de l'Etat en Mer (AEM) qu'elle augmente ses efforts pour pouvoir enrayer cette pêche illégale.



Enfin, les bateaux de pêcheurs professionnels se situant en périphérie de la réserve sont fréquemment contactés pour leur rappeler la réglementation de la réserve.

EDUCATION A L'ENVIRONNEMENT

➤ Animations scolaires et périscolaires

Encore une année riche et chargée pour Alain Alcide qui s'occupe du volet éducation à l'environnement à destination des scolaires. Dix animations en classe ont été effectuées et huit animations sur le sentier du littoral à Montabo ont permis aux élèves de découvrir la biodiversité littorale et marine de la Guyane. Les écoles primaires sont les principaux demandeurs d'animations, mais un travail est également effectué avec les lycées et notamment le lycée professionnel de Michotte de Cayenne. Enfin, chaque année durant les grandes vacances, la réserve travaille avec les centres aérés de la mairie de Cayenne.



➤ Accueil sur la réserve

Comme en 2012, la réserve a accueilli le 27 novembre une classe de mer scientifique du lycée Gaston Monnerville de Kourou. Les élèves ont été transportés par le bateau de Waykivillage.

Le groupe d'élèves a mis en œuvre des protocoles scientifiques : inventaire botanique, mesure physico-chimique et estimation du volume de matière plastique. Au-delà de ces aspects pédagogiques, l'équipe de la réserve leur a fait découvrir la richesse de la réserve et son fonctionnement.



➤ Sortie grand public

Nous avons organisé cinq sorties nature autour de la réserve. Trois sorties ont été organisées dans le cadre des Journées de la mer avec l'appui financier de la Direction des Actions Territoriales de l'ONCFS.

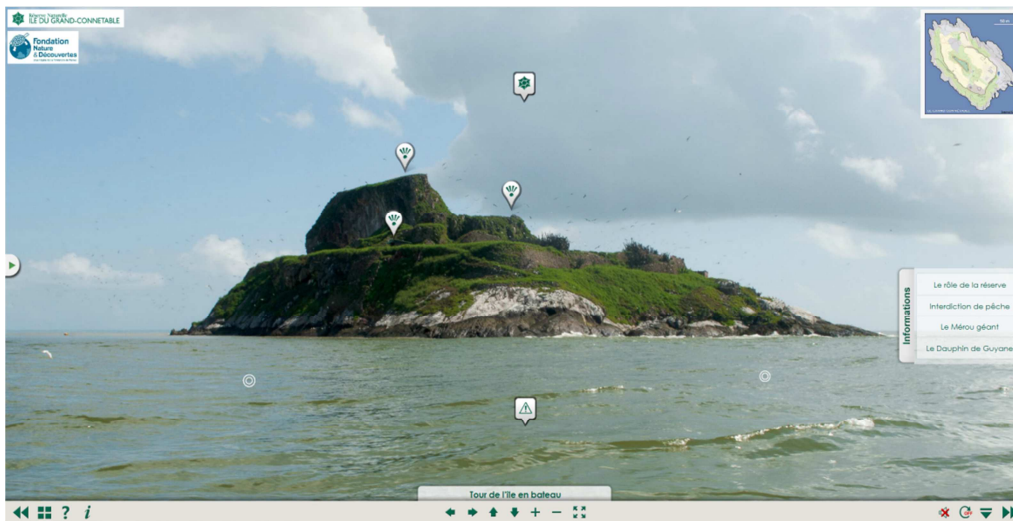


Grâce à ces sorties, dont le guidage est réalisé par l'équipe de la réserve, nous avons pu expliquer au grand public les multiples facettes des métiers de la conservation de la nature ; de la garde d'espaces protégés au soutien d'équipes scientifiques en passant par tous les travaux de restauration du milieu ou de lutte contre les espèces envahissantes.

COMMUNICATION

➤ Visite virtuelle

La réserve dispose désormais d'une visite virtuelle à 360° de l'île. En six vues saisissantes, le site permet de découvrir toutes les facettes du Connétable ainsi que les informations nécessaires afin de connaître tous les tenants et aboutissants de la réserve. Ce projet a été financé par la fondation Nature et Découverte et permet de profiter d'un outil de communication supplémentaire pour le grand public, mais aussi pour nos partenaires. Pour découvrir la réserve depuis votre ordinateur : www.reserve-connetable.com.



➤ Lettre d'information



Au mois d'août paraissait l'« î-connetable info », première lettre d'information de la réserve. Diffusée sur le site internet et par une liste de diffusion, elle permet sur deux pages A4 de faire le point sur les actualités de la réserve.