

Î-CONNÉTABLE Info

Édito.

Voilà le deuxième numéro de la lettre d'information de la réserve naturelle de l'Île du Grand Connétable.

La saison de reproduction terminée, la réserve se tourne vers le milieu marin, en vous présentant notamment une technique novatrice pour l'étude des Mérous géants, la mise en place des ZNIEFF-Mer et les travaux du Service Hydrographique et océanographique de la Marine (SHOM) en Guyane.



LES ZNIEFF-MER



Dauphin tacheté pantropical :
Exemple d'espèce dont les observations seront valorisées pour les ZNIEFF Mer
© Kévin Pineau

ZNIEFF est le sigle qui désigne en France une zone naturelle d'intérêt écologique, faunistique et floristique. Lancée en Guyane en 1992, l'outil ZNIEFF ne s'appliquait pour le moment que pour le milieu terrestre. Désormais le milieu marin sera également concerné. En effet depuis le début de l'année, la réserve naturelle est missionnée par la DEAL pour assurer le rôle de secrétariat scientifique pour la mise en place des premières ZNIEFF-Mer pour la Guyane.

LE SHOM AUTOUR DE L'ÎLE

Le «Borda», navire scientifique du service hydrographique et océanographique de la Marine était en Guyane durant le deuxième semestre 2013. Les travaux bathymétriques visaient à combler les lacunes présentes sur nos cartes marines guyanaises. Deux secteurs principaux ont fait l'objet des relevés du «Borda» : la zone de Kourou et les abords de l'île du Grand Connétable. Ce fût l'occasion pour l'équipe de la réserve de monter à bord du «Borda» pour découvrir le fonctionnement du navire.



L'île depuis le Borda
© RN Connétable

CLASSE DE MER



Elèves en action
© Christian Le Guillou

27/11/13, 8h00, 17 lycéens de Kourou au Degrad des Cannes, situation singulière. Ecouteurs de MP3 sur les épaules, baskets aux pieds et sacs à dos bien arrimés, ils ne sont pas là pour une baignade matinale. Non, ils ont l'air fin prêt pour un objectif bien plus sérieux ! Très sérieux même, ils embarquent pour « l'Isle aux Oyseaux ». Après un abordage houleux, ils passent au peigne fin les plateformes. Leurs cibles : macrodéchets, flore et araignées. Leurs missions pour les travaux pratiques : répertorier les déchets, inventorier les espèces végétales et analyser les toiles d'araignées.

LE COMPTE-RENDU

Un technique novatrice pour l'étude des Mérous

A l'occasion du congrès internationale des aires marines protégées qui s'est tenu en octobre 2013 à Marseille, Céline Artéro qui prépare une thèse* sur les Mérous a présenté une technique novatrice pour l'étude des Mérous géants.

La réserve naturelle de l'île du Grand Connétable tente de dénombrer le nombre de mérous géants vivants autour des deux îles de la réserve : le Grand Connétable et le petit Connétable. L'eau est trop turbide pour que l'on puisse compter visuellement les individus sous l'eau. Pour réussir à visualiser les mérous géants dans l'eau, nous avons donc utilisé une nouvelle technologie permettant de faire une « échographie de la mer ».

Cette « échographie » est réalisée avec une caméra un peu particulière, appelée caméra acoustique, qui permet de détecter poissons, rochers et le fond de la mer. La vidéo obtenue doit être interprétée pour identifier les différentes espèces de poissons (raies, tortues, requins, mérous...).

Sur ces images, un Mérou géant se distingue de plusieurs manières: sa taille, son comportement général, et sa vitesse de nage.

Une caméra acoustique a été déployée autour des îles de la réserve à 2 reprises, en 2011 puis en 2012. A partir des vidéos enregistrées, le nombre de mérous géants résidants à la réserve a été calculé. Ces comptages révèlent la présence d'une centaine d'individus en 2011. En 2012, cet effectif est réduit de moitié. Les raisons de la fluctuation du nombre de mérous restent inconnues à ce jour. Néanmoins, pouvoir discerner les poissons dans les eaux troubles de Guyane est une avancée majeure pour notre territoire! Cette méthode prometteuse pour l'étude du milieu marin en Guyane, permettra très certainement à l'avenir d'envisager d'autres applications sur le territoire de la RNN de l'île du Grand Connétable. Affaire à suivre !

* Thèse soutenue par la Réserve, la DEAL, l'ONCFS, l'IFREMER, l'Université Antilles Guyane et l'Université de Floride.



Caméra acoustique
© Céline Artéro

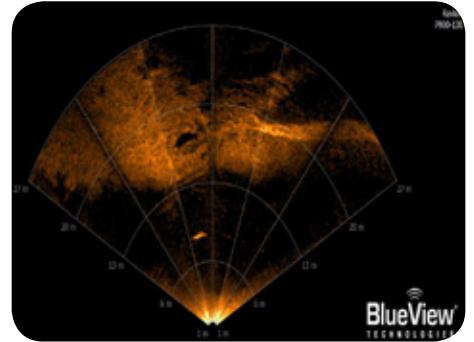
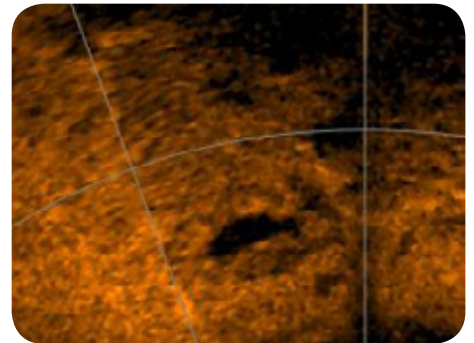


Image obtenue avec la caméra
© Céline Artéro



Zoom sur un mérou
© Céline Artéro



Exemple de photo utilisée pour le comptage
© RN Connétable

L'INFO EN PLUS

La saison de reproduction 2013 étant terminée, il était venu le temps pour les gardes de la réserve de procéder au comptage exhaustif des Sternes de Cayenne et Sternes royales venues se reproduire sur l'île.

Pour cela, nous prenons plusieurs photos de la plateforme de reproduction des Sternes pour ensuite procéder à un dénombrement précis sur ordinateur. Résultats pour l'année 2013 : **8320 couples de Sternes de Cayenne et 1134 couples de Sternes royales.**

RÈGLEMENTATION

Toutes les espèces d'oiseaux présentes sur l'île sont intégralement protégées. Ces espèces sont extrêmement sensibles au dérangement durant la nidification, c'est pourquoi il est interdit de débarquer sur l'île sauf en cas de force majeure. Le mouillage est interdit sur tout le périmètre de la réserve. La pêche est strictement interdite dans un rayon d'un mille autour des deux îlots et soumise à autorisation au-delà.

Réserve Naturelle ÎLE DU GRAND CONNÉTABLE

15, av. Louis Pasteur – 97 300 Cayenne
0 5 . 9 4 . 3 9 . 0 0 . 4 5

www.reserve-connettable.com
www.facebook.com/RNGrandConnettable

